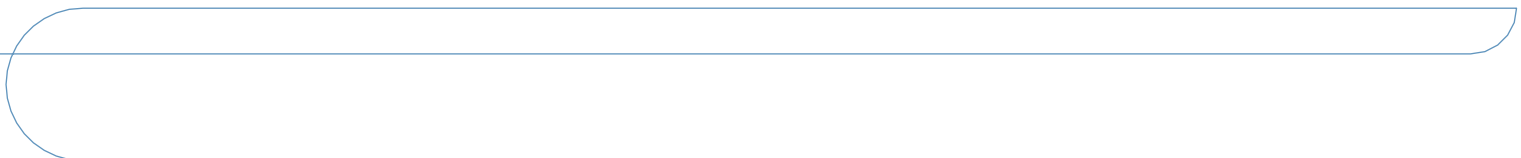


Bijlagen Duurzaamheid 2020



Inhoudsopgave

Leeswijzer	3
1 Onze omgeving	3
1.1 Het business model van VolkerWessels	5
1.2 Wat betekent dit voor onze sector?	6
1.3 Wat betekent dit voor onze projecten?	7
1.4 Wat betekenen deze ontwikkelingen voor onze keten?	8
1.5 Waardeketen VolkerWessels	9
2 Materialiteitsanalyse	10
2.1 Materiële thema's VolkerWessels	11
2.2 Naar 6 speerpunten en nieuwe doelstellingen 2025	11
2.3 Beschrijving van materialiteit	12
2.4 Stakeholdermanagement	13
3 VolkerWessels en de Sustainable Development Goals	15
3.1 Gezondheid	15
3.2 Natuurlijke omgeving	15
3.3 Werk en sociale activiteiten	16
4 GRI Standards – Content Index	18

Leeswijzer

Deze Bijlagen Duurzaamheid 2020 VolkerWessels behoren bij '2020, in beeld, woord en cijfers' (Jaaroverzicht VolkerWessels). Hier leest u meer over onze omgeving, welke maatschappelijke ontwikkelingen voor VolkerWessels van belang zijn en ons business model. Ook leest u over de totstandkoming van onze meest materiële duurzaamheidsthema's, over hoe onze doelstellingen zich verhouden tot de 17 doelen die zijn opgesteld door Verenigde Naties voor 2030: de Sustainable Development Goals (SDG's). Tot slot is in hoofdstuk 4 de GRI Index Tabel opgenomen.

1 Onze omgeving

De krappe woningmarkt en continu groeiende vraag naar infrastructuur zorgt voor druk op de bouwsector. De bouwproductie moet omhoog en ook de bestaande vastgoedvoorraad moeten worden verduurzaamd. De bouwsector staat voor de uitdaging om deze stijgende bouwbehoefte, midden in een energietransitie, in goede banen te leiden. Door arbeidstekorten, hoge prijzen voor bouwmaterialen en de milieu impact van onze materialen en grondstoffen moeten we onze eigen processen anders inrichten.

Bovendien staat de bouwopgave soms op gespannen voet met het verduurzamen van onze omgeving. Denk bijvoorbeeld aan de wetgeving rondom stikstofdioxiden en PFAS/PFOS. Deze stoffen kunnen bij een te hoge concentratie een negatieve invloed hebben op de natuur en op onze gezondheid. In onze projecten moeten we daarom zoeken naar oplossingen die de negatieve impact op het milieu minimaliseren. Daarbij is het nodig om verschillende disciplines te laten samenwerken. En om actief in gesprek te zijn met stakeholders en kennispartners. Alleen op die manier kunnen we succesvolle en duurzame alternatieven met grote maatschappelijke meerwaarde op de markt brengen.

Ontwikkelingen, die van invloed zijn op onze bedrijfsvoering

Klimaatverandering

Extreem weer brengt veel negatieve gevolgen met zich mee voor onze leefomgeving, zoals: afname van biodiversiteit, gevaar voor de volksgezondheid en schade aan infrastructuur en vastgoed. Klimaatadaptief en natuurinclusief bouwen is een manier om extreem weer te trotseren. Als ontwerpende en uitvoerende (markt)partij geven we hier invulling aan, door slimme en duurzame oplossingen te bieden voor problemen als wateroverlast, hittestress, droogte en bodemdaling. De sleutel zit in multifunctionaliteit van gebieden. Zo moeten we stedelijke gebieden meer gaan zien als onderdeel van het natuurlijke ecosysteem. Op die manier kunnen we werken aan klimaatbestendigheid.

Grondstoffenschaarste

Eén van onze grootste uitdagingen is om het aandeel primaire grondstoffen en energie te verkleinen en om het aandeel secundair materiaal te vergroten. De bouwsector is nog steeds één van de grootverbruikers van materialen. Dat heeft impact op de voorraad aan primaire

grondstoffen, die eindig is. De centrale vraag is: “Wat moeten we doen om grondstoffen zoveel mogelijk te laten circuleren in kringlopen?”. Een noodzakelijk aspect is het verbeteren van de herbruikbaarheid van objecten en het verlengen van de levensduur. Ook zien we dat het vastleggen van informatie over materiaaleigenschappen en de mogelijkheden voor demontage en hergebruik hier een belangrijke bijdrage aan kan leveren. Om dit te kunnen doen, moeten we beter samenwerken met overheden, ketenpartners en de wetenschap. VolkerWessels voert actief beleid om circulair ontwerpen ‘normaal’ te maken, om hergebruik en recycling van grondstoffen te verbeteren en om reststromen te verminderen.

Schaarste van arbeidskrachten

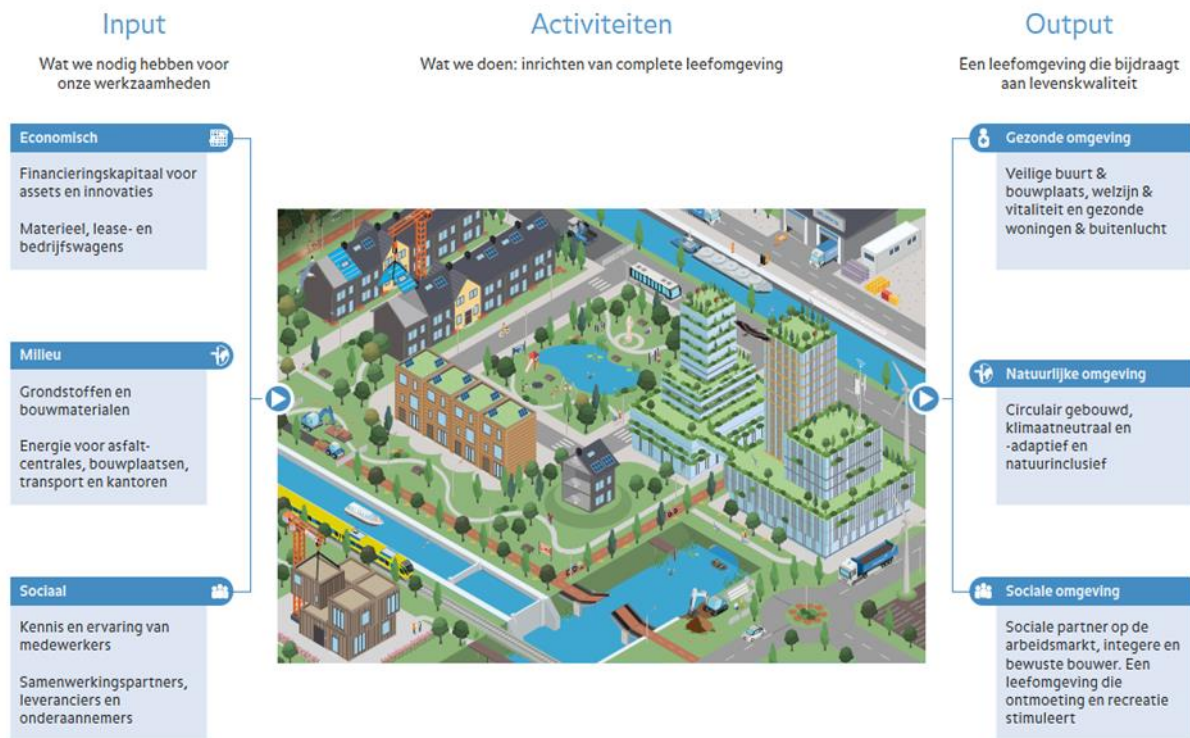
De vergrijzing en veranderende beroepsbevolking vraagt veel van onze huidige en toekomstige werknemers. Zo is het nodig om de technische vooruitgang bij te blijven door onze gespecialiseerde technici op te leiden. De focus binnen onze organisatie moet liggen bij het slim organiseren van het werk en het (nog) sterker inzetten op opleiden en behouden van personeel. Daarom zijn persoonlijke behoeftes en duurzame inzetbaarheid van onze huidige en potentiële medewerkers prioriteiten.

Groeiend belang van welzijn en gezondheid

Gezondheid wordt een steeds belangrijker thema in onze samenleving. Bijdragen aan het welzijn en de gezondheid van eindgebruikers is steeds vaker onderdeel van aanbestedingen en ontwerpeisen. Denk aan hogere eisen voor woningen en kantoren waarin we verblijven. Nieuwe woonconcepten, waarin duurzaamheid, gezondheid en circulariteit de standaard zijn, passen bij deze trend. Ook zien we in binnensteden steeds meer emissievrije zones ontstaan, waar geen dieselloertuigen mogen komen. Dit om de luchtkwaliteit en leefbaarheid in steden te vergroten. Speerpunten voor VolkerWessels zijn dan ook het verduurzamen van het wagenpark, materieel en slimme logistiek.

1.1 Het business model van VolkerWessels

Onderstaande illustratie laat het bedrijfsmodel van VolkerWessels zien. Aan de linkerkant is te zien welke input we nodig hebben voor onze werkzaamheden. En wat realiseren we uiteindelijk voor die leefomgeving, door onze activiteiten? Voor VolkerWessels gaat het om een bijdrage aan levenskwaliteit. Hiervoor combineren we de lokale kennis en expertise van onze ondernemingen door integraal samen te werken.



Input Om onze projecten te realiseren hebben we allerlei middelen nodig:

- economisch: financiering en kapitaalgoederen, zoals materieel.
- sociaal: kennis en ervaring van medewerkers en onderaannemers.
- milieu: grondstoffen, bouwmaterialen en energie.

We richten ons op een zo efficiënt, veilig en zuinig mogelijke toelevering en logistiek, om onze bouwplaatsen te ondersteunen. Voorbeelden hiervan zijn het gebruik van de BouwHub of de inzet van duurzame materialen en manieren van vervoer.

Activiteiten Bij het uitvoeren van ons werk staan onze kernwaarden ‘veiligheid, duurzaamheid en integriteit’ centraal. Dat betekent een nette, veilige en duurzame bouwplaats, bijvoorbeeld door het inzetten van eco-units, zuinig gebruik van ons materieel en een goede afvalscheiding aan de bron, zodat hergebruik optimaal mogelijk is.

Ons bedrijf bestaat uit meer dan 130 lokale ondernemingen, met circa 17.000 medewerkers. De meerderheid van de 25.000 projecten die we uitvoeren, zijn lokaal en kleinschalig, met een lage complexiteit. Deze stevige basis maakt het mogelijk om selectief aanvullende grote, complexere projecten aan te nemen. VolkerWessels treedt hoofdzakelijk op als hoofdaannemer en richt zich specifiek op activiteiten als project-, contract- en risicomangement. Het daadwerkelijk bouwen wordt grotendeels uitbesteed aan de keten, waarbij we een strategische en tactische positie behouden over de hele waardeketen.

Output Samen met onze medewerkers, ketenpartners en andere stakeholders kunnen we individuele objecten, zoals een woning, viaduct of mast realiseren, maar ook de inrichting van een volledig gebied. In onderlinge samenwerking met ondernemingen uit alle sectoren, zijn we in staat een complete leefomgeving in te richten. Bijvoorbeeld een hele woonwijk met demontabele woningen, inclusief wegen, groen, riolering en internetverbinding. Of een modern bedrijvengebied met een mix van kantoren, woningen, horeca en cultuur.

De uitkomsten die we nastreven Het gaat ons niet alleen om een fysieke leefomgeving van hoge kwaliteit, maar voornamelijk om het effect van die leefomgeving op de levenskwaliteit van mensen. Dit gaat over woongenot, geluk, gezondheid, bereikbaarheid en groen. Wij geven dit vorm binnen drie pijlers van levenskwaliteit, waar wij als VolkerWessels veel invloed hebben: gezondheid, natuurlijke omgeving, en werk en sociale activiteiten.

1.2 Wat betekent dit voor onze sector?

De bouwsector draagt stevig bij aan de economische groei. De bouwproductie zal ook de komende jaren zal toenemen. In de uitvragen van opdrachtgevers merken we dat duurzaamheid, innovatie en digitalisatie steeds belangrijker worden.

Bij digitalisering kan bijvoorbeeld worden gedacht aan Building Information Modeling (BIM), waarmee eventuele fouten al vroeg in het bouwproces ('op de tekentafel') kunnen worden geïdentificeerd en waarmee er beter overzicht kan worden gehouden bij grote projecten. Daarnaast kunnen we met BIM-modellen eenvoudig materialenpaspoorten genereren, met behulp van onze eigen ontwikkelde materialenpaspoort app.

Een ander voorbeeld is het gebruik van sensoren, die inzicht geven in het gebruik van gebouwen en waarmee toekomstig onderhoud kan worden geoptimaliseerd. prefabricage, 3D-printing en robotisering zijn voorbeelden van industrialisatie, waarmee de bouw op termijn minder afhankelijk wordt van bijvoorbeeld het weer en beschikbaarheid van personeel. Ook kan hiermee verspilling van materialen verder worden tegen gegaan. Campussen en bedrijfsverzamelgebouwen waarin medewerkers van verschillende organisaties elkaar treffen en over organisatiegrenzen heen producten en diensten ontwikkelen, is een voorbeeld van sociale innovatie. Ons centrum voor digitaal bouwen Digibase in Nieuwegein is zo'n plek. Hiermee is een netwerk gecreëerd van waaruit kennis sneller en beter gedeeld wordt met de VolkerWessels ondernemingen en collega's.

De verduurzaming van de sector is in een stroomversnelling gekomen, maar wordt tegelijkertijd nog geremd door lage marges, snel stijgende kosten van materialen en schaarste aan arbeidskrachten. Om de hoge ambities van Nederland waar te kunnen maken,

zal de sector in de komende jaren verder moeten transformeren. Dit betekent dat er veel wordt verwacht vanuit de maatschappij en grote opdrachtgevers als de overheden. Zo is er behoefte aan een gezamenlijke strategie van rijk, gemeenten en provincies om de transitie naar een circulaire economie te bewerkstelligen. Dit vraagt om een kabinetsbrede agenda, met duidelijke doelen en taken voor de verschillende rijksdiensten. Heldere sectorbrede wetgeving is ons inziens een voorwaarde voor een succesvolle transitie.

De bouwsector is een belangrijke speler in het behalen van de klimaatdoelstellingen, zoals het verduurzamen van woningen. Ketenpartners en opdrachtgevers zullen samen moeten optrekken in het behalen van het gezamenlijk einddoel: een klimaatneutrale en circulaire bouwsector. Deze duidelijke stip op de horizon maakt – in combinatie met het hoge tempo van ontwikkelingen in de markt – dat we een goede inschatting kunnen maken van wat er op de middellange termijn op de sector afkomt. De uitdaging daarbij is om de verschillende thema's niet afzonderlijk te benaderen (denk aan CO₂-besparing, klimaatadaptatie, circulair en gezondheid), maar om ze allemaal in samenhang op te pakken. We komen daarbij voor complexe uitdagingen te staan die vragen om duurzame oplossingen.

Dit biedt ons kansen om onze kennis verder te ontwikkelen en te innoveren. onze solide financiële positie, de vernieuwende concepten en hoogwaardige kennis die we al in huis hebben, vervullen daarin een belangrijke uitgangspositie.

1.3 Wat betekent dit voor onze projecten?

VolkerWessels kent een grote verscheidenheid aan ondernemingen. door de verschillende disciplines en expertises binnen het concern, hebben we meerdere manieren om in te kunnen spelen op veranderingen in de markt. Onze decentrale organisatiestructuur is daarbij onderscheidend. Hierdoor is er ruimte voor eigen initiatief en voelen onze medewerkers zich verantwoordelijk voor hun eigen organisatie en hun omgeving. Zo ontstaan er veel nieuwe ideeën en innovaties op de werkvloer, zoals de nokverdamer. Een nieuwe oplossing die in de nok van het dak geplaatst wordt, waarbij energie voor verwarming van woningen wordt opgewekt. Tegelijkertijd is de uitdaging om deze decentrale expertise en marktkennis te combineren tot integrale oplossingen. De interne kennisuitwisseling en het opschalen van pilots tot brede toepassing is hierbij cruciaal.

De kerncompetentie van onze ondernemingen is: 'het succesvol voltooien van een groot volume van lokale projecten in lokale markten'. De gecombineerde kennis binnen ons concern stelt ons in staat om, naast kleine en middelgrote projecten, ook grote multidisciplinaire projecten uit te voeren.

Risicobeheersing

Het goed beheersen van risico's en het benutten van kansen is nodig, om onze strategische doelstellingen succesvol te bereiken. We meten onze afhankelijkheid van fossiele brandstoffen en grondstoffen met indicatoren voor CO₂, het gebruik van primaire grondstoffen en het aandeel secundaire grondstoffen in asfalt- en betonmengsels. We meten de risico's rondom veiligheid en gezondheid met onze veiligheidsindicatoren. Deze indicatoren komen in de verschillende hoofdstukken van dit verslag aan bod.

Klimaatverandering en grondstoffenschaarste zijn risico's, omdat de toename van extreme weersomstandigheden de uitvoering van onze projecten kan belemmeren. Daarom vergroten we onze kennis op het gebied van klimaatadaptief bouwen en nemen we mitigerende maatregelen, zowel in projecten als in de eigen organisatie (zoals slimme bouwlogistiek, energiezuinige asfaltcentrales en het elektrificeren van het materieel). Ook voeren we beleid om het circuleren van grondstoffen in de biologische en technische kringloop te verbeteren, bijvoorbeeld door te kiezen voor secundaire materialen en door ons te richten op ontwerpstrategieën die zich richten op losmaakbaarheid en demontage van objecten.

De regelgeving op het gebied van duurzaamheid wordt steeds strenger. Toekomstige wet- en regelgeving zal impact hebben op onze organisatie, maar omdat dit nog in ontwikkeling is, is het onduidelijk wat de gevolgen precies zullen zijn. Het risico bestaat dat we niet voldoen aan de strengere criteria die opdrachtgevers zullen stellen, waardoor we minder opdrachten gegund krijgen. We bereiden ons zo goed mogelijk voor op nieuwe regels, door onze strategie te bepalen aan de hand van een tijdlijn van toekomstige ontwikkelingen die we continu actualiseren. Zo zorgen we ervoor dat we tijdig handelen en de nodige acties en aanpassingen in gang zetten in onze organisatie. De Raad van Bestuur is eindverantwoordelijk voor het identificeren, prioriteren, beheersen en monitoren van risico's. Daarvoor gebruikt ze onder andere kwartaalgesprekken met de directies van ondernemingen en concrete indicatoren voor het volgen van risico's in de tijd.

1.4 Wat betekenen deze ontwikkelingen voor onze keten?

Een klimaatneutrale en circulaire bouwsector betekent, dat het bestaande bouwproces van grondstoffenwinning tot productie, consumptie en afval van lineair naar circulair wordt omgevormd, oftewel: waarbij kringlopen gesloten worden. Tijdens het bouwproces wordt gebruikt gemaakt van duurzame energie. We moeten niet denken vanuit een individueel product of bouwfase, maar vanuit integrale oplossingen voor de hele keten.

De uitdaging voor VolkerWessels is het herkennen van en het inspelen op mogelijkheden om binnen de keten een verbindende rol te spelen. De grootste uitdagingen liggen daarbij aan de voorkant van de keten: het verbeteren van de herbruikbaarheid van objecten, het verlengen van de levensduur en het verminderen of voorkomen van het gebruik van primaire grondstoffen en (fossiel) energiegebruik. Cruciaal hierbij zijn de ontwerp- en realisatiefasen.

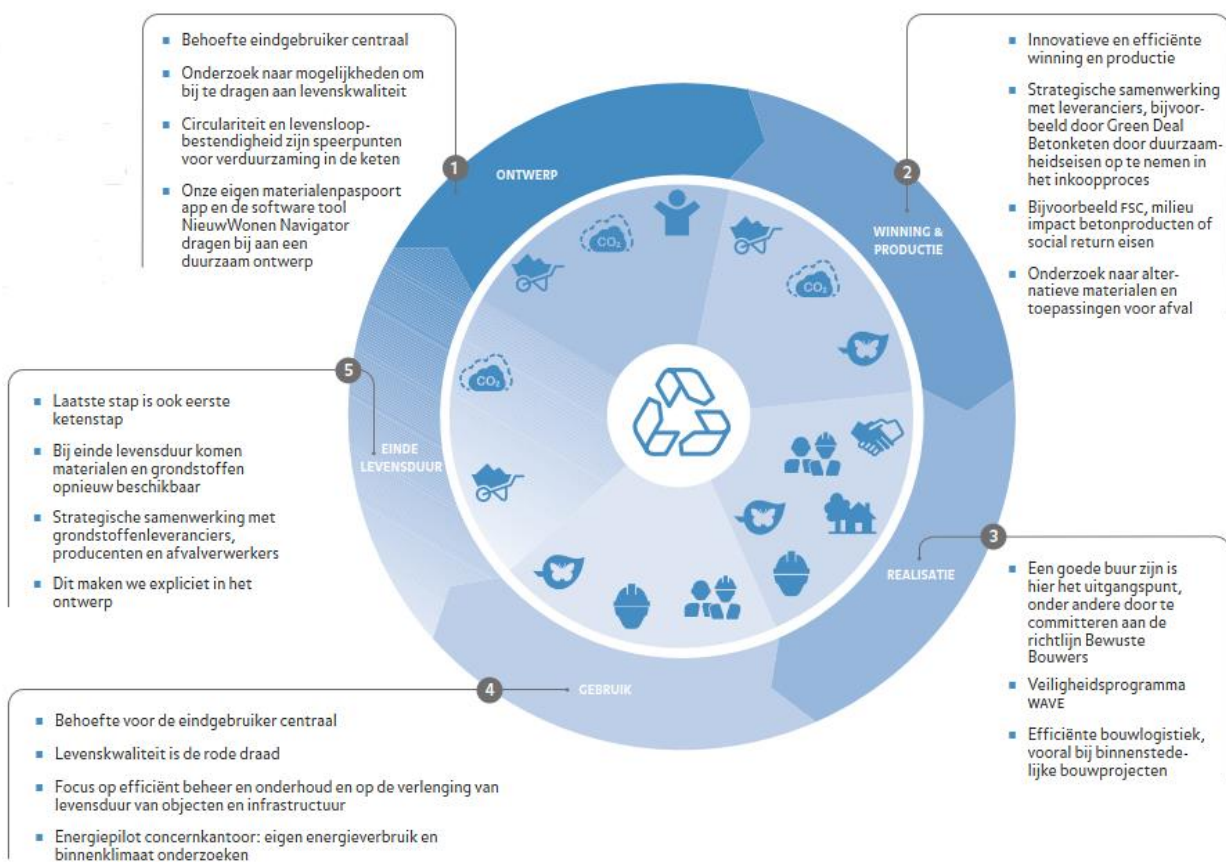
In deze fasen kunnen wij onze invloed inzetten om de rest van de keten positief te beïnvloeden. Bijvoorbeeld door de centrale bundeling van onze ontwerpafdelingen binnen de sector infrastructuur en een intensievere samenwerking met onze toeleveranciers. Zo profiteren we ook van de kennis die daar aanwezig is. De kanttekening daarbij is, dat onze opdrachtgevers hier ook in mee moeten willen gaan, zodat we verdere verduurzaming van de sector kunnen bereiken.

Daarnaast maakt samenwerking in de keten het gemakkelijker om stromen van grondstoffen te laten circuleren. Zo kunnen we, door het bouwen van slimme, schone en veilige binnenstedelijke hubs, ook de slooffase steeds beter laten aansluiten op de bouwfase.

Door deze ontwikkelingen en ervaringen vervullen we, naast uitvoerende partij, ook steeds vaker de rol van kennispartner. Deze positie betekent een grotere betrokkenheid bij alle fasen van de levenscyclus. Hiermee vergoten we onze invloed, van planvorming tot gebruik.

1.5 Waardeketen VolkerWessels

In de figuur hieronder wordt onze waardeketen weergegeven. Per ketenstap worden de voor ons relevante duurzaamheidsthema's kort toegelicht. Tijdens het ontwerp en de realisatie hebben wij de meeste invloed. In deze fasen gebruiken wij onze invloed zo goed mogelijk om de rest van de keten in beweging te brengen.

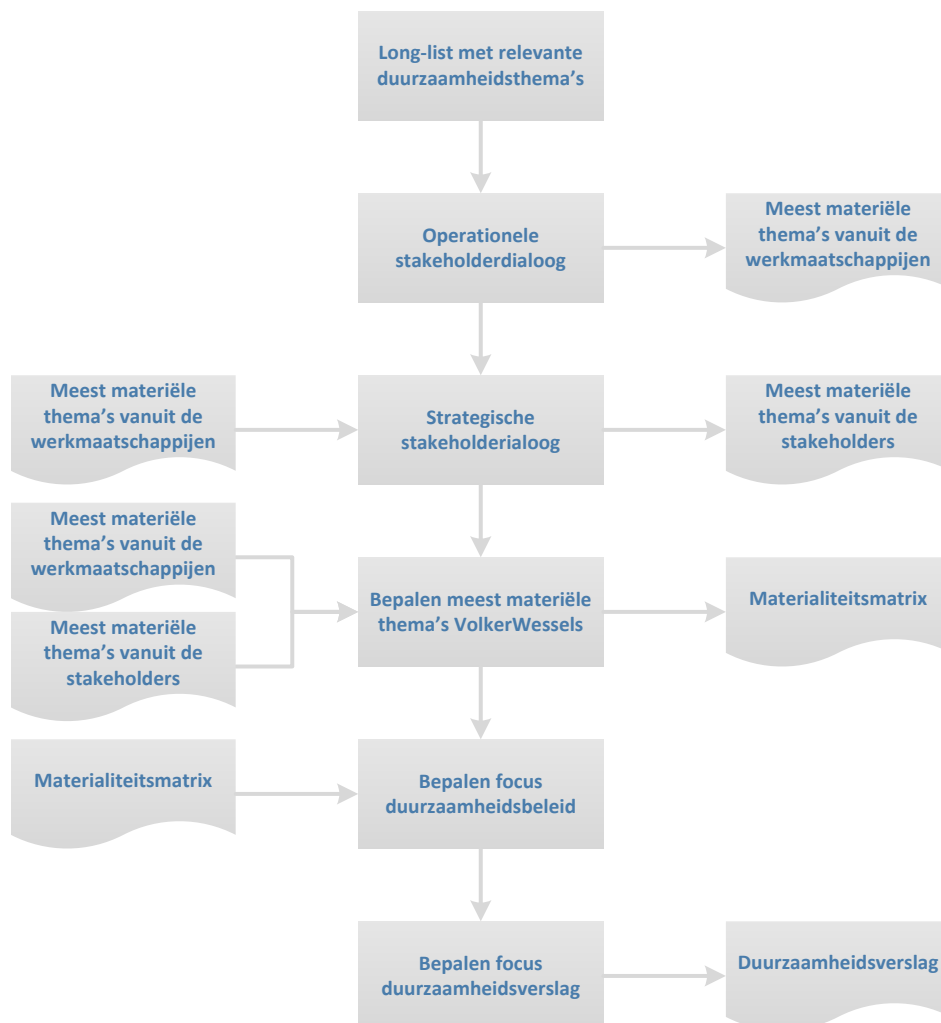


2 Materialiteitsanalyse

VolkerWessels reflecteert jaarlijks op haar meest materiële duurzaamheidsthema's. Dit doen wij vanuit zowel ons eigen oogpunt, als vanuit het oogpunt van haar stakeholders. Hiervoor worden jaarlijks stakeholderdialogen georganiseerd, zowel op operationeel als op strategisch niveau.

Hierbij zijn vertegenwoordigers van VolkerWessels ondernemingen aanwezig, en belangrijke stakeholders zoals opdrachtgevers, NGO's, kennisinstituten en de Maatschappelijke Raad van Advies. De Raad van Bestuur van VolkerWessels, de segmentdirecteuren zijn vertegenwoordigd bij de jaarlijkse strategische stakeholderdialoog.

De uitkomsten van al deze dialogen toetsen en bepalen onze zogeheten meest materiële thema's. De meest materiële thema's bepalen vervolgens de focus van het duurzaamheidsbeleid en tevens de focus van de verslaglegging van VolkerWessels. In onderstaande figuur wordt het jaarlijkse proces schematisch weergegeven.



2.1 Materiële thema's VolkerWessels

In de afgelopen jaren hebben we samen met onze stakeholders drie deelgebieden van duurzaamheid als pijlers van ons duurzaamheidsbeleid benoemd. Op deze drie gebieden kunnen we als bouwconcern een grote positieve impact brengen voor de samenleving: gezondheid, natuurlijke omgeving, en werk- en sociale activiteiten. We weten dat we niet op alle aspecten van levenskwaliteit direct invloed kunnen uitoefenen. We hebben heel bewust gekozen voor drie pijlers waarop wij wél een grote invloed hebben. Dit zorgt voor focus in onze aanpak. We hebben deze thema's vastgesteld samen met onze ondernemingen, onze stakeholders en onafhankelijke experts.

Voor iedere pijler weten we waar onze invloed ligt.

- **Gezondheid:** we zetten ons in voor onderzoek naar gezond ontwerp en het ontwikkelen van nieuwe bouwconcepten die gericht zijn op gezondheid. Daarnaast zijn voor onze eigen organisatie gezonde medewerkers veruit het belangrijkste: voor ons staat veilig werken op één.
- **Natuurlijke omgeving:** hier spelen wij een belangrijke rol. Ons gebruik van grondstoffen, zowel de winning en productie, heeft een behoorlijke impact op de natuurlijke omgeving. Door te komen met goede duurzame alternatieven kunnen we positief bijdragen aan de transitie naar een klimaatneutrale en circulaire bouwsector.
- **Werk en sociale activiteiten:** doordat we elke dag aan de leefomgeving van mensen bouwen, hebben we invloed op de mobiliteit, recreatie en sociale leefbaarheid van gebieden. Daarnaast is werk belangrijk voor de mate van geluk en welzijn van mensen. We richten ons daarom op uitstekend werkgeverschap voor onze medewerkers.

2.2 Naar 6 speerpunten en nieuwe doelstellingen 2025

In de afgelopen jaren is het gelukt om onze visie 'bouwen aan een betere levenskwaliteit' steeds concreter te maken. We kiezen gericht voor een zestal initiatieven waarop we volledig inzetten en die invulling aan onze visie een stap verder gaan brengen. De zes speerpunten zijn te zien als prioriteiten voor de korte en middellange termijn, de periode van de komende vijf jaren. De speerpunten in de komende jaren onze prioriteit en vormen dus het uitgangspunt voor het beleid voor de periode 2020–2025.

De speerpunten zijn vastgesteld aan de hand van omgevingsanalyses, gesprekken met stakeholders en een vooruitblik op trends en ontwikkelingen in de verschillende markten. Zowel op hoger managementniveau als op projectniveau hebben we gesproken over hoe wij onze potentiële invloed kunnen vertalen naar beleid. Daarbij hebben we een externe Maatschappelijke Raad van advies ingezet. Daarin zitten wetenschappers vanuit verschillende disciplines. De ambities die we hebben, moeten goed passen bij de grote diversiteit van onze organisatie en moeten tegelijkertijd over de lange termijn gaan.

VolkerWessels investeert in de zes speerpunten omdat dit helpt om een goede basis te realiseren voor een sterke proactieve houding en goede positionering in de markt. Maar ook omdat we nog ontevreden zijn over onze prestaties en het tempo van ontwikkelingen van duurzame alternatieven.

Met de eerste drie speerpunten verwachten we grote duurzame impact te kunnen maken op met name de natuurlijke omgeving:

- **Circulaire ontwerpstrategieën** waarmee we samen met klanten en opdrachtgevers circulariteit in het ontwerp verankeren
- **Duurzame materieeldiensten** die de bouwplaats en ons transport verduurzamen, zoals door inzet van bouwlogistieke en circulaire Bouwhubs.
- **Duurzaam beton en asfalt:** de productie van deze twee is zeer energie-intensief en er zijn veel grondstoffen voor nodig, wat veel kansen voor verduurzaming biedt.

Onze eigen werkprocessen moeten ook een stuk duurzamer. We werken aan een goede basishygiëne voor onze eigen organisatie:

- **Verduurzamen van ons wagenpark**, vanwege ons grote volume aan lease- en bedrijfswagens (5.000 auto's) dat verantwoordelijk is voor een significante hoeveelheid CO2-emissies.
- **Verbetering van onze afvalscheiding is nodig**, omdat we op dit gebied als bedrijf nog verder kunnen verbeteren.
- **De inbedding van social return bij onze ondernemingen.** Omdat we een grote werkgever zijn, willen we verantwoordelijkheid nemen en mensen met een afstand tot de arbeidsmarkt een kans bieden.

2.3 Beschrijving van materialiteit

Veiligheid niet vrijblijvend

Veiligheid staat bij ons op de eerste plaats. Dit is een randvoorwaarde voor hoe we ons werk doen: we werken veilig, of we werken niet. Ons beleid is gericht om onverantwoorde situaties op de bouwplaatsen, kantoren en onderweg te voorkomen. Vanwege covid-19 stond 2020 in het teken van 'Samen veilig Doorwerken'. Daarnaast brachten we de meest voorkomende oorzaken van ongevallen onder de aandacht, namelijk: snijden, struikelen of verstappen.

Stap voor stap kringlopen sluiten

Met onze activiteiten hebben we een negatieve impact op het milieu, vanwege het grote volume primaire grondstoffen dat wordt gebruikt bij het realiseren van onze projecten. Tegelijkertijd zijn onze projecten te zien als grondstoffenbanken, en is VolkerWessels vaak in de ontwerpfase betrokken. Dit biedt kansen om circulaire ontwerpen te maken en op een positieve manier aan onze milieu-impact te werken. In de toekomst die wij voor ons zien, circuleren materialen continu. De stip op de horizon voor VolkerWessels is, dat we alle projecten en producten volledig circulair kunnen bouwen. We investeren in de ontwikkeling van het Madaster Materialenpaspoort, maar ook door de productie van onze twee grootste materiaalstromen – asfalt en beton – te verduurzamen. Hierover is ook te lezen in het

hoofdstuk Duurzaamheid in het Jaaroverzicht 'Ons Jaar', bij de speerpunten circulaire ontwerpstrategieën, duurzaam materiaalgebruik, en afvalscheiding.

Naar een klimaatneutrale en -adaptieve omgeving

Het thema CO₂ en energie is onverminderd belangrijk, omdat het produceren van materiaal zoals beton en asfalt energie-intensief is. Dat heeft, samen met de uitvoering van onze projecten, een significant aandeel in onze eigen CO₂-uitstoot. Dit wordt gevolgd door het derde groot aandeel, de uitstoot die wordt veroorzaakt verder op in de keten: de gebruiksfase. Als bouwconcern hebben we dus veel invloed. We kunnen de energietransitie versnellen, door te bouwen aan beschikbaarheid van hernieuwbare energie en het ontwikkelen van nieuwe energieneutrale en -positieve concepten. We kunnen ook positieve impact hebben door het inrichten van slimme logistiek en Bouwhubs. Hierover is ook te lezen in het hoofdstuk Duurzaamheid in het Jaaroverzicht 'Ons Jaar', bij het speerpunt duurzame materieeldiensten.

Voor alle medewerkers een goede werkgever zijn

Werkgelegenheid is een heel belangrijk thema voor VolkerWessels. Als grote werkgever hebben we veel invloed op de werkbeleving van mensen. Bij VolkerWessels voeren we daarom actief beleid op het gebied van een sterke veiligheidscultuur en een prettige werkomgeving met voldoende mogelijkheden tot ontwikkeling en opleiding. We kunnen een positieve impact hebben op de samenleving door sociaal te ondernemen. Dat betekent dat we mensen met een afstand tot de arbeidsmarkt een plek bieden en om hen zodanig op te leiden dat zij niet meer terugvallen in een uitkeringssituatie. Hierover is ook te lezen in het hoofdstuk Duurzaamheid in het Jaaroverzicht 'Ons Jaar', bij het speerpunt social return.

2.4 Stakeholdermanagement

Als bouwconcern van circa 17.000 medewerkers, dat opereert in diverse sectoren binnen de gebouwde omgeving, hebben we met veel betrokken organisaties, partijen en belanghebbenden te maken. Ons duurzaamheidsbeleid is erop gericht om goed aan te sluiten bij onze publieke en private klanten, bij onze medewerkers en bij de eindgebruiker. Daarom gaan we ieder jaar met stakeholders in gesprek. We gebruiken de reflectie en behoeften van onze stakeholders om onze strategie te verbeteren. Dat kan bijvoorbeeld leiden tot nieuwe samenwerkingen, om gezamenlijke doelstellingen te behalen.

We voeren gesprekken met de stakeholders waarmee we een wezenlijke verandering kunnen maken. Voorbeelden van samenwerkingsverbanden die wij als zinvol zien zijn het covenant samen versnellen en het Asfaltkwaliteitsloket. We hebben het covenant-programma 'Samen versnellen' in april 2019 ondertekend. We dragen bij door zeven concrete projecten in te zetten voor onderzoek naar

circulairiteit. De komende jaren beoordeelt een onafhankelijk team van auditors de projecten van alle betrokken partners. Een ander voorbeeld is het covenant Zero Emissie Stadslogistiek Rotterdam, dat VolkerWessels in 2020 ondertekende. Het doel is om in 2025 zoveel mogelijk emissievrije stadslogistiek te realiseren. Dit doen we door samen met de gemeente en logistieke partners nieuwe praktische logistieke oplossingen uit te testen.

In de eigen organisatie hebben we op operationeel niveau met medewerkers en externe stakeholders gesproken over een efficiëntere omgang met grondstoffen en materiaalstromen. Onze medewerkers geven aan dat duurzaamheid nog meer aandacht moet krijgen in onze organisatie. We moeten onze visie beter uitleggen aan onze medewerkers en hen aanmoedigen om hier zelf mee aan het werk te gaan. Dit is onder andere uit het medewerkersonderzoek van 2019 naar voren gekomen. Daarom werken we aan zichtbaarheid op het gebied van duurzaamheid in interne en externe berichtgeving. We verwerken onze visie, en de zes speerpunten, steeds meer in onze communicatie-uitingen, zoals in de arbeidsmarktcampagnes, introductiecursussen en persberichten.

Overzicht van stakeholdergroepen



3 VolkerWessels en de Sustainable Development Goals

De SDG's zijn vastgesteld door de VN lidstaten en zijn per januari 2016 in werking getreden. De SDG's zijn het vervolg op de Millennium Goals en hebben betrekking op het klimaat, armoede, gezondheidszorg, onderwijs en andere maatschappelijke uitdagingen. De SDG's zijn ingesteld voor 2030 en vragen van alle betrokken partijen, van overheid tot bedrijfsleven tot maatschappelijke organisaties, om een bijdrage om deze doelen te realiseren.

In 2016 hebben we verkend hoe onze visie aansluit bij de SDG's en hoe deze doelen ons verder kunnen inspireren om ons beleid door te ontwikkelen. In 2017 hebben we als VolkerWessels verder gewerkt aan de ontwikkeling van onze aanpak en onze analyse op de SDG-doelen geactualiseerd. In de paragrafen hieronder is per pijler van levenskwaliteit uitgewerkt hoe VolkerWessels bijdraagt aan de SDG's.

3.1 Gezondheid

Het thema Gezondheid houdt verband met SDG 11, Duurzame steden en gemeenschappen en met SDG 3 Goede gezondheid en welzijn. Ons veiligheidsbeleid is gericht op de veiligheid en gezondheid van de medewerkers, onderaannemers, leveranciers en omwonenden van bouwplaatsen. Ons programma heet WAVE, dat staat voor Wees Alert! Veiligheid Eerst! Naast ons veiligheidsbeleid, richten we onze innovaties op de gezondheid van de eindgebruiker; van de bewoners van huizen, tot de gezonde stad in zijn algemeenheid.

SDG	SDG Target	Doel 2025 of initiatief VolkerWessels	Indicator VolkerWessels
3. Goede gezondheid en welzijn	3.6 Tegen 2020 het aantal doden en gewonden in het verkeer wereldwijd halveren.	<ul style="list-style-type: none"> ▪ Veiligheidsladder trede 3 voor alle ondernemingen ▪ Uitrol Brain Based Safety ▪ Gezond meldklimaat ▪ Meten van prestaties met WAVE app ▪ Zichtbaarheid 	<ul style="list-style-type: none"> ▪ IF rate ▪ Aantal ongevallen met verzuim
11. Duurzame steden en gemeenschappen	11.6 Tegen 2030 de nadelige milieu-impact van steden per capita reduceren, ook door bijzondere aandacht te besteden aan de luchtkwaliteit en aan het gemeentelijk en ander afvalbeheer.	<ul style="list-style-type: none"> ▪ 2025: meer dan 95% afvalscheiding en recycling ▪ Uitrollen (circulaire) BouwHubs ▪ Slimme bouwlogistiek ▪ 25% CO₂-reductie ten opzichte van 2019 (per € omzet en absoluut) 	<ul style="list-style-type: none"> ▪ Hoeveelheid afval ▪ Afvalscheidingspercentage ▪ CO₂-uitstoot (per € omzet en fte) ▪ CO₂-uitstoot van het wagenpark

3.2 Natuurlijke omgeving

Onze doelstellingen voor natuurlijke omgeving richten zich op afvalscheiding, hergebruik en duurzaam materiaalgebruik, en circulair ontwerpen. Deze zijn verbonden aan SDG 9. Industrie, innovatie en infrastructuur, en SDG 12. Verantwoorde consumptie en productie. Deze SDG's gaan over ondernemen en produceren op zo een manier dat een bijdrage wordt geleverd aan een duurzame wereld en economie, door verstandig gebruik van grondstoffen.

Als inkoper, opdrachtgever en ontwerper hebben we veel invloed op het grondstoffengebruik. Dit gebruiken we als kracht om en infrastructuur circulair te maken

Hoewel VolkerWessels niet direct energie levert, zien we wel een sterk verband met SDG 7. Betaalbare en duurzame energie. Dit doel gaat over de beschikbaarheid van hernieuwbare energie. Wij leggen infrastructuur en installaties voor duurzame energie aan, en innoveren met nieuwe vormen van duurzame energie, zoals Lage Temperatuur Aardwarmte. Eén van onze doelstellingen richt zich op de energienotanul-woningen in eigen ontwikkeling, dit zijn huizen die duurzame energie opwekken, zodanig dat in de eigen energiebehoefte kan worden voorzien.

Ook zien we een verband met SDG's 9. Industrie, innovatie en infrastructuur, SDG 12. Verantwoorde productie en consumptie en SDG 13. Klimaatactie. Deze gaan over het reduceren van negatieve milieu-impact door onder andere productie. Onze CO₂-reductiedoelstellingen dragen hier aan bij.

SDG	SDG Target	Doel 2025 of initiatief VolkerWessels	KPI VolkerWessels
7. Betaalbare en duurzame energie	7.2 Tegen 2030 in aanzienlijke mate het aandeel hernieuwbare energie in de globale energiemix verhogen.	<ul style="list-style-type: none"> 70% van het aandeel gerealiseerde grondgebonden woningen in eigen ontwikkeling is een energienota-nul woning 	<ul style="list-style-type: none"> % energienota-nul woningen, in eigen ontwikkeling
9. Industrie, innovatie en infrastructuur	9.4 Tegen 2030 de infrastructuur moderniseren en industrieën aanpassen om hen duurzaam te maken, waarbij de focus ligt op een grotere doeltreffendheid bij het gebruik van hulpbronnen en van schonere en milieuvriendelijke technologieën en industriële processen, waarbij alle landen de nodige actie ondernemen volgens hun eigen respectieve mogelijkheden.	<ul style="list-style-type: none"> 25% CO₂-reductie ten opzichte van 2019 (per € omzet en absoluut) Duurzame materieeldiensten Duurzaam wagenpark Duurzaam asfalt Duurzaam beton 	<ul style="list-style-type: none"> CO₂-footprint (scope 1 en 2) CO₂-uitstoot van het wagenpark CO₂-uitstoot betonmortel (scope 3) CO₂-uitstoot door toepassing asfalt (scope 3)
12. Verantwoorde consumptie en productie	12.2 Tegen 2030 het duurzame beheer en het efficiënte gebruik van natuurlijke hulpbronnen realiseren. 12.4 Tegen 2020 komen tot een vanuit milieuvriendelijk beheer van chemicaliën en van alle afval gedurende hun hele levenscyclus, in overeenstemming met afgesproken nationale kaderovereenkomsten, en de uitstoot aanzienlijk beperken in lucht, water en bodem om hun negatieve invloeden op de menselijke gezondheid en het milieu zoveel mogelijk te beperken.	<ul style="list-style-type: none"> > 95% Afvalscheidingspercentage Duurzaam asfalt Duurzaam beton Circulaire ontwerp-strategieën 80% van de vastgoedprojecten in eigen ontwikkeling en 80% van de projecten van de infrastructuur divisie, hebben een materialen-paspoort met een score voor circulariteit 	<ul style="list-style-type: none"> Hoeveelheid afval Afvalscheidingspercentage % materialenpaspoorten
13. Klimaatactie	13.1 De veerkracht en het aanpassingsvermogen versterken van met klimaat in verband te brengen gevaren en natuurrampen in alle landen.	<ul style="list-style-type: none"> 25% CO₂-reductie ten opzichte van 2019 (per € omzet en absoluut) 	<ul style="list-style-type: none"> CO₂-uitstoot (per € omzet en fte) CO₂-uitstoot van het wagenpark

3.3 Werk en sociale activiteiten

Onze doelstellingen voor werk en sociale activiteiten komen goed overeen met SDG 8. Waardig werk en economische groei, omdat het gaat over het creëren van een inclusieve arbeidsmarkt. Dat gaat voor ons over training en opleiding van onze medewerkers, én over

duurzame inzetbaarheid. Daarnaast is een speerpunt van ons beleid sociaal ondernemerschap. Dat wil zeggen we onszelf het doel stellen om een groter deel van ons werk willen laten vervullen door mensen met een afstand tot de arbeidsmarkt.

In ons beleid voor dit onderwerp richten we ons op een goede buur zijn, door verzorgde bouwplaatsen, goede relaties en dialoog met de omgeving en door hinder zoveel mogelijk te beperken. Onze doelstellingen richten zich op participatie en tevredenheid van de buurt. Zo dragen onze activiteiten en doelstellingen voor omgevingsmanagement bij de SDG 11. Duurzame steden en gemeenschappen.

SDG	SDG Target	Doel 2025 of initiatief VolkerWessels	KPI VolkerWessels
8. Waardig werk en economische groei	8.5 Tegen 2030 komen tot een volledige en productieve tewerkstelling en waardig werk voor alle vrouwen en mannen, ook voor jonge mensen en personen met een handicap, alsook een gelijk loon voor werk van gelijke waarde.	<ul style="list-style-type: none"> ▪ 1,9% Social Return score ▪ Inzetten op interne opvolging ▪ Investeren in duurzame inzetbaarheid ▪ Voorlichting om gelijke kansen te stimuleren 	<ul style="list-style-type: none"> ▪ Social Return score ▪ Aantal integriteit meldingen
11. Duurzame steden en gemeenschappen	11.3 Tegen 2030 inclusieve en duurzame stadsontwikkeling en capaciteit opbouwen voor participatieve, geïntegreerde en duurzame planning en beheer van menselijke nederzettingen in alle landen.	<ul style="list-style-type: none"> • Bouwplaatsen aanmelden bij Bewuste Bouwers 	<ul style="list-style-type: none"> ▪ Aantal bouwplaatsen aangemeld bij Bewuste Bouwers

4 GRI Standards – Content Index

Het jaarverslag VolkerWessels 2020 in beeld, woord en cijfers, is samen met deze Bijlage Duurzaamheid, en de Bijlage Duurzaamheidscijfers, samengesteld op basis van het niveau 'Core' van de GRI Standards.

GRI 102: General Disclosures			
Profiel	Beschrijving	Gerapporteerd	Pagina/vindplaats
102-1	Naam van de organisatie.	Ja	61
102-2	Voornaamste merken, producten en/of diensten.	Ja	6, 46, 48, 50, 52, 54
102-3	Locatie van het hoofdkantoor van de organisatie.	Ja	61
102-4	Het aantal landen waar de organisatie actief is en namen van landen met ofwel grootschalige activiteiten, ofwel met specifieke relevantie voor de duurzaamheids-kwesties die in het verslag aan de orde komen.	Ja	6, 46, 48, 50, 52, 54, 56
102-5	Eigendomsstructuur en de rechtsvorm.	Ja	61
102-6	Afzetmarkten (geografische verdeling, sectoren die worden bediend en soorten klanten/begunstigden).	Ja	6, 46, 48, 50, 52, 54, 56
102-7	Omvang van de verslaggevende organisatie.	Ja	7
102-8	Totale personeelsbestand naar type werk, arbeidsovereenkomst, regio en geslacht.	Ja	Bijlage Duurzaamheidscijfers (https://www.volkerwessels.com/nl/over-ons/publicaties)
102-9	Beschrijving van de toeleveringsketen van de organisatie.	Ja	Bijlagen Duurzaamheid VolkerWessels, H2
102-10	Significante veranderingen tijdens de verslagperiode wat betreft omvang, structuur, eigendom of leveringsketen van de organisatie.	Ja	Bijlage Duurzaamheidscijfers (https://www.volkerwessels.com/nl/over-ons/publicaties)
102-11	Uitleg over de toepassing van het voorzorgsprincipe door de verslaggevende organisatie.	Ja	Bijlagen Duurzaamheid VolkerWessels H1
102-12	Extern ontwikkelde economische, milieu gerelateerde en sociale handvesten, principes of andere initiatieven die door de organisatie worden onderschreven.	Ja	14-18, 20-29
102-13	Lidmaatschappen van verenigingen (zoals brancheverenigingen) en nationale en internationale belangenorganisaties.	Ja	14-18, 20-29
102-14	Een verklaring van de hoogste beslissingsbevoegde van de organisatie over de relevantie van duurzame ontwikkeling voor de organisatie en haar strategie.	Ja	3

102-15	Beschrijving van belangrijke gevolgen, risico's en mogelijkheden.	Ja	Bijlagen Duurzaamheid VolkerWessels, H2
102-16	Beschrijving van de door de organisatie gehanteerde waarden, principes, standaarden en gedragsnormen, zoals een gedragscode.	Ja	31
102-18	De bestuursstructuur van de organisatie, met inbegrip van commissies die onder het hoogste bestuurslichaam vallen. Vermeld de commissies die verantwoordelijk zijn voor de besluitvorming over economische, milieugerelateerde en maatschappelijke onderwerpen.	Ja	20, 22, 61
102-40	Lijst van groepen belanghebbenden die de organisatie heeft betrokken.	Ja	Bijlagen Duurzaamheid VolkerWessels, p.10
102-41	Percentage van het totale aantal werknemers dat onder een collectieve arbeidsovereenkomst valt.	Ja	2020: 83,0% 2019: 85,0% 2018: 87,0%
102-42	Basis voor inventarisatie en selectie van belanghebbenden die moeten worden betrokken.	Ja	Bijlagen Duurzaamheid VolkerWessels H3
102-43	Benadering voor het betrekken van belanghebbenden, waaronder de frequentie van het overleg per type en groep belanghebbenden en of zij specifiek zijn betrokken in het kader van het verslaggevingsproces.	Ja	Bijlagen Duurzaamheid VolkerWessels H3
102-44	De belangrijkste onderwerpen en vraagstukken die uit het overleg met belanghebbenden naar voren zijn gekomen en hoe de organisatie hierop heeft gereageerd, onder meer via haar verslaggeving.	Ja	Bijlagen Duurzaamheid VolkerWessels H3
102-45	Overzicht van alle ondernemingen die in de geconsolideerde jaarrekening of vergelijkbare stukken zijn opgenomen, evenals welke niet onder dit verslag vallen.	Ja	www.volkerwessels.com/nl/ondernemingen
102-46	Proces voor het bepalen van de inhoud en specifieke afbakening van het verslag en uitleg van de door de organisatie gehanteerde uitgangspunten voor het bepalen van de inhoud van het verslag.	Ja	Bijlagen Duurzaamheid VolkerWessels H3
102-47	Overzicht van alle materiële onderwerpen die tijdens het proces ter bepaling van de inhoud van het verslag zijn vastgesteld.	Ja	22, Bijlagen Duurzaamheid VolkerWessels H3
102-48	Gevolgen van een eventuele herformulering van informatie die in een eerder verslag is verstrekt en de redenen voor deze herformulering.	Ja	Bijlage Duurzaamheidscijfers H6 en Bijlagen Duurzaamheid VolkerWessels H3
102-49	Significante veranderingen ten opzichte van vorige verslagperiodes ten aanzien van reikwijdte en afbakening.	Ja	Bijlage Duurzaamheidscijfers H6. (via https://www.volkerwessels.com/nl/over-ons/publicaties)
102-50	Verslagperiode (bijvoorbeeld boekjaar of kalenderjaar) waarop de verstrekte informatie betrekking heeft.	Ja	Bijlage Duurzaamheidscijfers H6. (via https://www.volkerwessels.com/nl/over-ons/publicaties)
102-51	Datum van het meest recente, vorige verslag.	Ja	61

102-52	Verslaggevingscyclus	Ja	Bijlage Duurzaamheidscijfers H6 (https://www.volkerwessels.com/nl/over-ons/publicaties)
102-53	Contactpersoon voor vragen over het verslag of de inhoud daarvan.	Ja	61
102-54	Vermelding in de tekst dat er wordt gerapporteerd volgens GRI richtlijnen (Claims of reporting in accordance with the GRI Standards)	Ja	
102-55	GRI content index	Ja	-
102-56	Beleid en huidige praktijk met betrekking tot het betrekken van externe assurance van het verslag.	Ja	Bijlage Duurzaamheidscijfers H7 (https://www.volkerwessels.com/nl/over-ons/publicaties)
Materiële thema's milieu			
Grondstoffen			
103-1	Afbakening van de materiële onderwerpen buiten de organisatie.	Ja	20-29, Bijlagen Duurzaamheid VolkerWessels H3
103-2	Management approach: beleid en doelstelling	Ja	20-29
103-3	Evaluatie op beleid en doelstelling	Ja	20-29
301-1	Totale hoeveelheid gebruikte materialen naar gewicht of volume.	Nee	
301-2	Percentage van de gebruikte materialen dat bestaat uit gerecyclede materialen.	Deels	Bijlage Duurzaamheidscijfers p3. (https://www.volkerwessels.com/nl/over-ons/publicaties)
301-3	Percentage producten dat is verkocht en waarvan de verpakking is ingezameld, naar categorie.	Nee	
306-1	Totale waterafvoer naar kwaliteit en bestemming.	Nee	
306-2	Totaalgewicht afval naar type en verwijderingsmethode.	Ja	Bijlage Duurzaamheidscijfers p3. (https://www.volkerwessels.com/nl/over-ons/publicaties)
306-3	Totaal aantal en volume van significante lozingen	Nee	
306-4	Gewicht van getransporteerd, geïmporteerd, geëxporteerd of verwerkt afval dat als gevaarlijk geldt op grond van bijlage I, II, III en VIII van de Conventie van Bazel en het percentage afval dat internationaal is getransporteerd.	Deels	Bijlage Duurzaamheidscijfers p.3. (https://www.volkerwessels.com/nl/over-ons/publicaties)
306-5	Benaming, grootte, beschermingsstatus en biodiversiteitswaarde van wateren en gerelateerde habitats die significante gevolgen ondervinden van de waterafvoer en -afvloeiing van de verslaggevende organisatie.	Nee	
CO₂ en energie			
103-1	Afbakening van de materiële onderwerpen buiten de organisatie.	Ja	20-29, Bijlagen Duurzaamheid VolkerWessels H3

103-2	Management approach: beleid en doelstelling	Ja	20-29
103-3	Evaluatie op beleid en doelstelling	Ja	20-29
302-1	Energieverbruik binnen de organisatie.	Ja	27
302-2	Energieverbruik buiten de organisatie.	Deels	Bijlagen Duurzaamheid VolkerWessels H3
302-3	Energie-intensiteit per € omzet.	Nee	
302-4	Energie die bespaard is door besparingen en efficiëntieverbeteringen.	Ja	27
302-5	Initiatieven ten behoeve van energie-efficiënte of op duurzame energie gebaseerde producten en diensten, evenals verlagingen van de energie-eisen als resultaat van deze initiatieven.	Ja	20-29
305-1	Directe emissie van broeikasgassen naar gewicht (scope 1)	Ja	27, 46, 48, 50, 52, 54, 56
305-2	Indirecte emissie van broeikasgassen door opwekking van elektriciteit (scope 2)	Ja	27, 46, 48, 50, 52, 54, 56
305-3	Overige indirecte emissie van broeikasgassen (scope 3)	Ja	Bijlage Duurzaamheidscijfers p.4 (https://www.volkerwessels.com/nl/over-ons/publicaties)
305-4	Emissie-intensiteit van broeikasgassen per gerealiseerde € omzet	Ja	Bijlage Duurzaamheidscijfers p.4 (https://www.volkerwessels.com/nl/over-ons/publicaties)
305-5	Initiatieven ter verlaging van de emissie van broeikasgassen en gerealiseerde verlagingen.	Ja	20-29
305-6	Emissie van ozonafbrekende stoffen naar gewicht	Nee	
305-7	NO _x , SO _x en andere significante luchtmissies naar type en gewicht.	Nee	
Materiële thema's sociaal			
Werkgelegenheid			
103-1	Afbakening van de materiële onderwerpen buiten de organisatie.	Ja	29, Bijlagen Duurzaamheid VolkerWessels p13
103-2	Management approach: beleid en doelstelling	Ja	29, Bijlagen Duurzaamheid VolkerWessels p13
103-3	Evaluatie op beleid en doelstelling	Ja	29, Bijlagen Duurzaamheid VolkerWessels p13
401-1	Totaal aantal en snelheid van personeelsverloop per leeftijdsgroep, geslacht en regio.	Deels	Bijlage Duurzaamheidscijfers p.5
401-2	Uitkeringen aan voltijdmedewerkers die niet beschikbaar zijn voor deeltijdmedewerkers, per grootschalige activiteit.	Ja	VolkerWessels voorziet in een gelijke behandeling van voltijd- en deeltijdmedewerkers.

402-1	Minimale opzegtermijn(en) in verband met operationele veranderingen, inclusief of dit wordt gespecificeerd in collectieve overeenkomsten.	Ja	Een opzegtermijn van 1 maand is van toepassing conform de wettelijke eisen. In bepaalde CAO's kunnen aangepaste opzegtermijnen van toepassing zijn.
401-3	Afspraken en regelingen over hervatting van het werk na ouderschapsverlof, naar geslacht.	Nee	
404-1	Gemiddeld aantal uren dat een werknemer per jaar besteedt aan opleidingen, onderverdeeld naar geslacht en werknemerscategorie.	Ja	Bijlage Duurzaamheidscijfers p.5 (https://www.volkerwessels.com/nl/over-ons/publicaties)
404-2	Programma's voor competentie management en levenslang leren die de blijvende inzetbaarheid van medewerkers garanderen en hen helpen bij het afronden van hun loopbaan.	Deels	51, 59 (Vakschool)
404-3	Percentage medewerkers dat regelmatig wordt ingelicht omtrent prestatie- en loopbaanontwikkeling, onderverdeeld naar geslacht en werknemerscategorie.	Nee	
405-1	Samenstelling van bestuurslichamen en onderverdeling van medewerkers per categorie, naar geslacht, leeftijdsgroep, het behoren tot een bepaalde maatschappelijke minderheid en andere indicatoren van diversiteit.	Ja	Bijlage Duurzaamheidscijfers p.5 (https://www.volkerwessels.com/nl/over-ons/publicaties)
405-2	Verhouding van basissalaris en beloning van vrouwen ten opzichte van mannen, onderverdeeld naar werknemerscategorie, per regio.	Nee	
Veiligheid			
103-1	Afbakening van de materiële onderwerpen buiten de organisatie.	Ja	15 – 19, Bijlagen Duurzaamheid VolkerWessels H3
103-2	Management approach: beleid en doelstelling	Ja	15 - 19
103-3	Evaluatie op beleid en doelstelling	Ja	15 - 19
403-1	Percentage van het totale personeelsbestand dat is vertegenwoordigd in formele gezamenlijke arbo-commissies van werkgevers en werknemers die bijdragen aan de controle op en advies over arbo-programma's.	Nee	
403-2	Letsel-, beroepsziekte-, uitvaldagen- en verzuimcijfers en het aantal werk gerelateerde sterfgevallen per regio.	Ja	15 – 19, Bijlage Duurzaamheidscijfers (https://www.volkerwessels.com/nl/over-ons/publicaties)
403-3	Werknemers met hoge frequentie van of kans op werk gerelateerde ziektes.	Nee	
403-4	Afspraken over arbo-onderwerpen vastgelegd in formele overeenkomsten met vakbonden.	Ja	Vastgelegd in de CAO's.
Integriteit			
103-1	Afbakening van de materiële onderwerpen buiten de organisatie.	Ja	31 - 32
103-2	Management approach: beleid en doelstelling	Ja	31 – 32

103-3	Evaluatie op beleid en doelstelling	Ja	31 – 32
406-1	Juridische acties voor concurrentiebeperkend gedrag, antitrust en monopolistische praktijken	Nee	
407-1	Activiteiten en leveranciers waarbij het recht op vrijheid van vereniging en collectieve onderhandelingen in gevaar kunnen komen	Nee	
408-1	Activiteiten en leveranciers waarbij risico bestaat voor gevallen van kinderarbeid	Nee	
409-1	Activiteiten en leveranciers waarbij risico bestaat voor gevallen van dwangarbeid	Nee	
410-1	Beveiligingspersoneel dat is opgeleid in mensenrechtenbeleid of -procedures	Nee	
411-1	Incidenten met schendingen van de rechten van inheemse volken	Nee	
412-1	Totaal aantal en percentage van acties die zijn onderworpen aan mensenrechtenbeoordelingen of effectbeoordelingen, per land	Nee	
412-2	Training van werknemers over mensenrechtenbeleid of -procedures	Deels	Bijlage Duurzaamheidscijfers (https://www.volkerwessels.com/nl/over-ons/publicaties)
205-1	Percentage van en totaal aantal bedrijfseenheden geanalyseerd op corruptie gerelateerde risico's.	Nee	
205-2	Percentage van het personeel dat training in anticorruptie beleid en -procedures van de organisatie heeft gevolgd.	Deels, aantallen	Bijlage Duurzaamheidscijfers (https://www.volkerwessels.com/nl/over-ons/publicaties)
205-3	Maatregelen die zijn getroffen naar aanleiding van gevallen van corruptie.	Ja	31 – 32
206-1	Juridische acties voor concurrentiebeperkend gedrag, antitrust en monopolistische praktijken	Ja	

Materiële thema's economisch

Economische prestaties

103-1	Afbakening van de materiële onderwerpen buiten de organisatie.	Ja	11, 12, 58 - 63
103-2	Management approach: beleid en doelstelling	Ja	11 – 12, 58
103-3	Evaluatie op beleid en doelstelling	Ja	11 – 12, 58
201-1	Directe economische waarden die zijn gegenereerd en gedistribueerd, waaronder inkomsten, operationele kosten, personeelsvergoedingen, donaties en overige maatschappelijke investeringen, ingehouden winst en betalingen aan kapitaalverstrekkers en overheden.	Ja	11 – 12, 58
201-2	Financiële implicaties en andere risico's en mogelijkheden voor de activiteiten van de organisatie als gevolg van klimaatverandering.	Ja	Bijlagen Duurzaamheid VolkerWessels p. 7 en 8

201-3	Dekking van de verplichtingen in verband met het vastgestelde uitkeringenplan van de organisatie.	Nee	
201-4	Significante financiële steun van een overheid.	Nee	